

PLANETA LEM

Centrum Literatury i Języka

KONCEPCJA ARCHITEKTONICZNA JEMS ARCHITEKCI

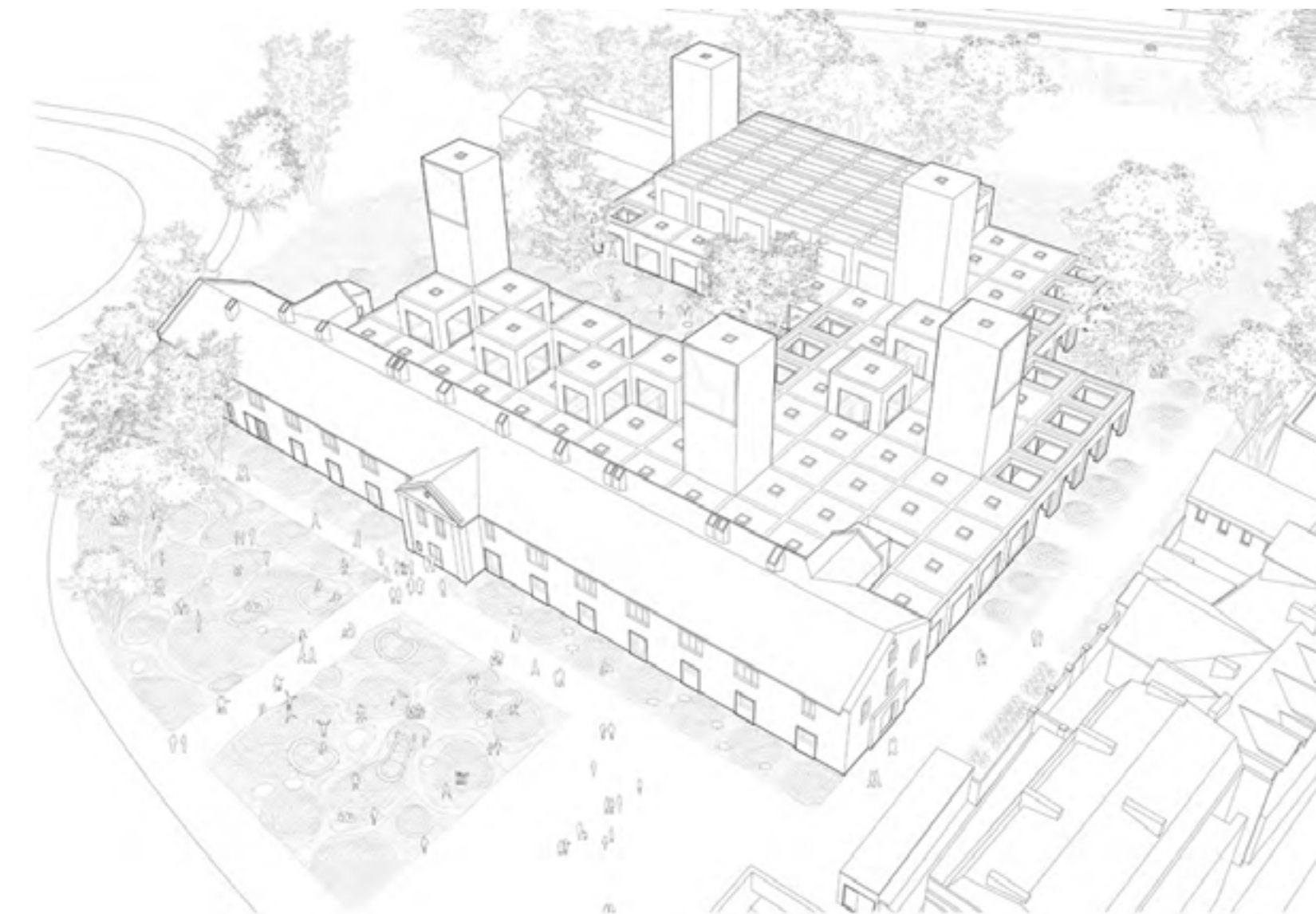


Wstęp

Opracowanie prezentuje zwycięski projekt w dwuetapowym, realizacyjnym konkursie organizowanym przez Krakowskie Biuro Festiwalowe, które jest też inwestorem. Projektowany obiekt znajduje się w krakowskim Podgórzu, w dzielnicy Zabłocie, przy ulicy Na Zjeździe 8. Budynek będzie pełnił wiele funkcji, wszystkie związane z literaturą i językiem – organizowane będą tam między innymi wystawy, wykłady, warsztaty, spotkania autorskie i wiele innych.

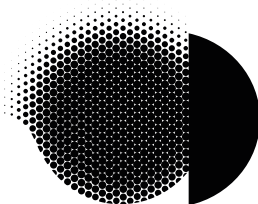
W aktywnej partycypacji Centrum Literatury i Języka Planeta Lem na kulturalnej mapie Krakowa pomaga jej lokalizacja – położona między Ośrodkiem Dokumentacji Sztuki Tadeusza Kantora Cricoteka i Muzeum Sztuki Współczesnej MOCNAK stanowi istotne uzupełnienie ścieżki łączącej kilka ważnych instytucji publicznych.

Funkcja obiektu jest płynna i należy założyć, że będzie się zmieniać – co było też punktem wyjściowym do niniejszego projektu. Wobec tego założenia projektowany obiekt jest bardziej wynikiem stosowania zestawu przestrzennych reguł dążących do uniwersalności przestrzeni niż dopasowaniem do doraźnego scenariusza użytkowania na najbliższe miesiące i lata. Żywimy nadzieję, że Planeta Lem dzięki swojej zdolności do adaptacji i transformacji, będzie przez wiele dekad dobrą przestrzenią do dyskusji o zmieniających się języku i kulturze.



aksonometria założenia

Patronem obiektu jest Stanisław Lem, któremu zostanie poświęcona wystawa stała znajdująca się na poziomie -1 projektowanego obiektu.



PLANETA LEM
Centrum Literatury i Języka



Kontekst historyczny



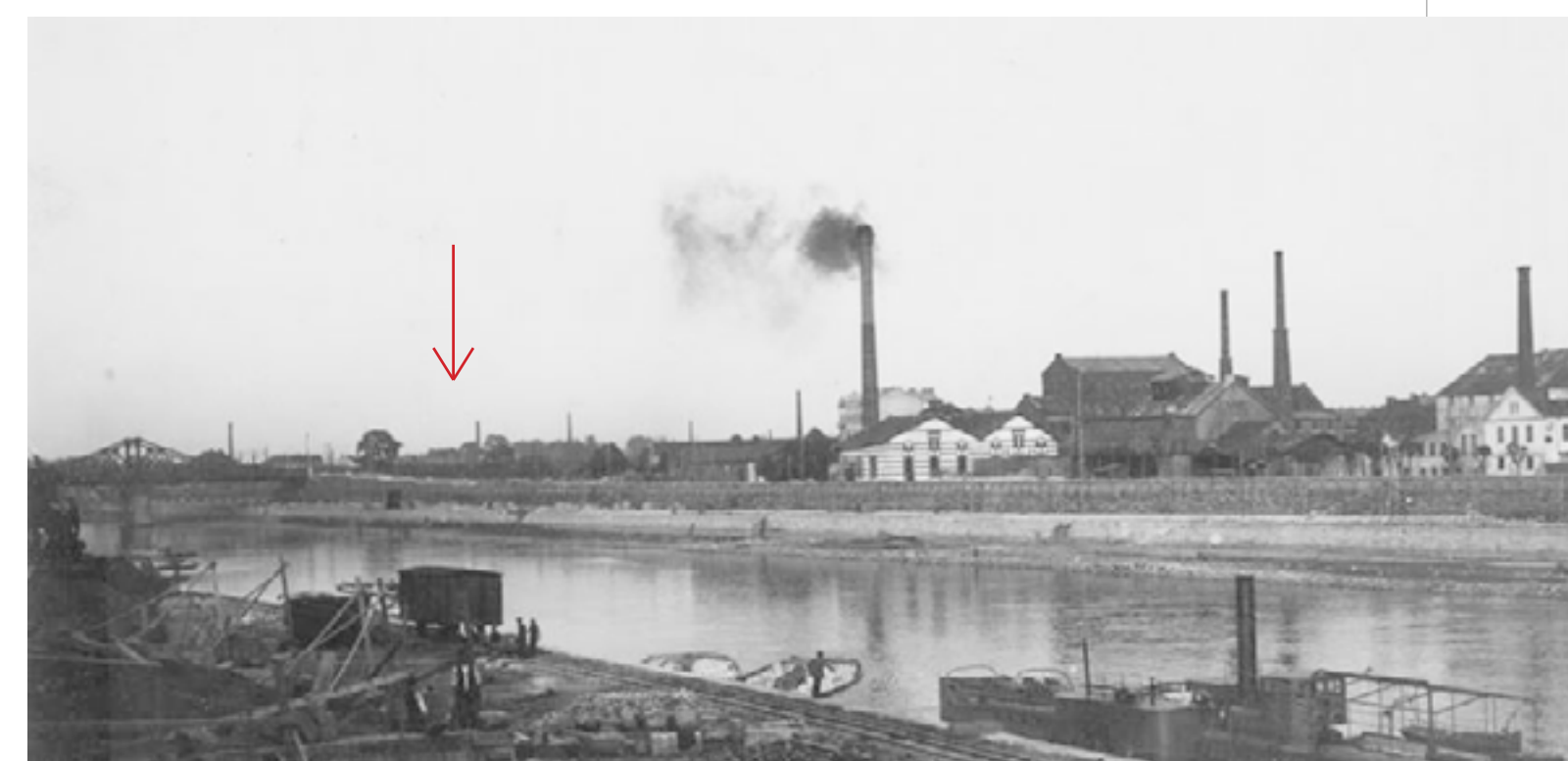
Fig. 7. Plan miasta Krakowa ze Stawowem, Kazimierzem i Podgórzem zdany w 1807 r. (1809) przez Johanna Michaelisera (w zbiorach Archiwum Narodowego w Krakowie, Zb. kart. 1929, II - 96). Opisane litery 'V' (niezłoty budynek) są to: miejsce, na którym stał budynek magazynu soli w Podgórzu.



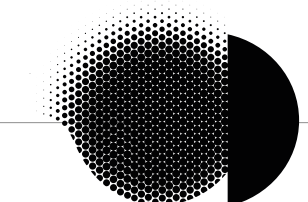
Fig. 14. Fragment mapy planu miasta Krakowa z 1847 r. (w zbiorach Archiwum Narodowego w Krakowie, Zb. kart. 1929, II - 113). Budynek w czerwonym kolorze oznaczał w rzeczywistości 19 budynek magazynu soli w Podgórzu. W legendzie jest on opisany jako: 'Magazyn soli w Podgórzu'.

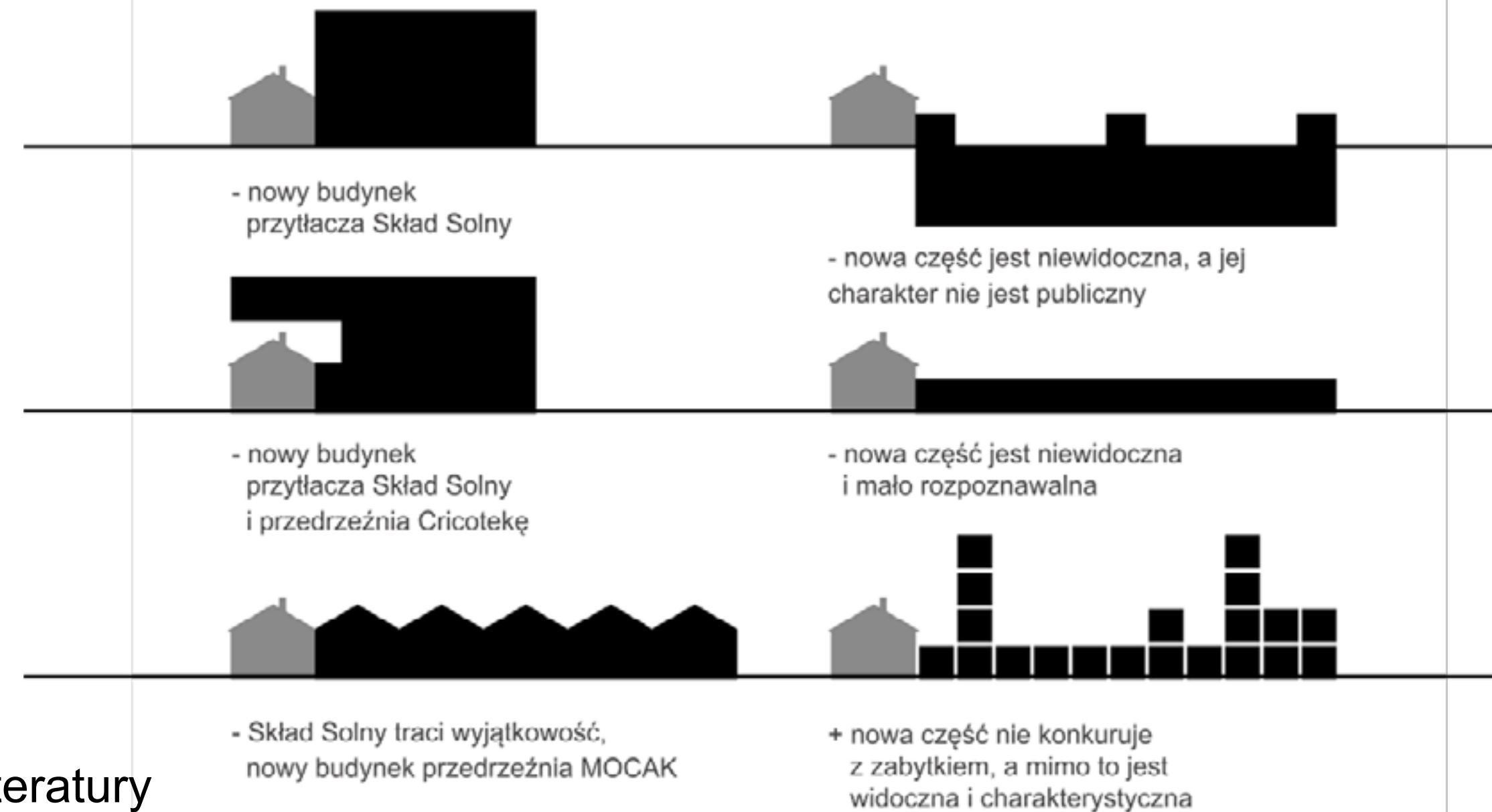
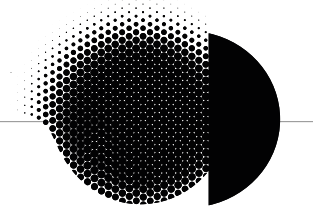


Fig. 15. Fragment mapy planu miasta Krakowa z 1847 r. (w zbiorach Archiwum Narodowego w Krakowie, Zb. kart. 1929, II - 113). Widoczna jest zabudowa składowa w Podgórzu. Budynek oznaczony literą 'V' opisano w legendzie jako: 'Salinen Amt', pod literą 'Z' jako: 'Casellier- Stallungen'.



Teren objęty zamierzeniem konkursowym znajduje się na dawnym, najstarszym (XIII-wiecznym) trakcie solnym z Wieliczki. W centralnej części działki mieści się zbudowany w 1787 roku budynek dawnego Składu Solnego, który był częścią kompleksu budynków magazynowych podgórskiej składnicy soli funkcjonującej na pewno od XVII wieku (a być może jeszcze wcześniej). Do składnicy należał także port na Wiśle. W drugiej połowie XIX wieku w obiekcie działały koszary i stajnie dla wojska austriackiego. Na początku XX wieku, w związku z budową bulwarów, rozebrano dwa inne magazyny składnicy (starsze i większe), pozostał jedynie Skład Solny. W latach wojennych budynek był siedzibą żołnierzy podziemia. Obecnie obiekt ujęty jest w gminnej ewidencji zabytków Krakowa (nr 3746, tzw. magazyn solny, budynek związany z Twierdzą Kraków). Większa część terenu wokół jego gmachu użytkowana jest na razie jako parking. W północno-wschodniej części działki zlokalizowany jest również budynek garażowo-magazynowy przeznaczony do rozbiórki.

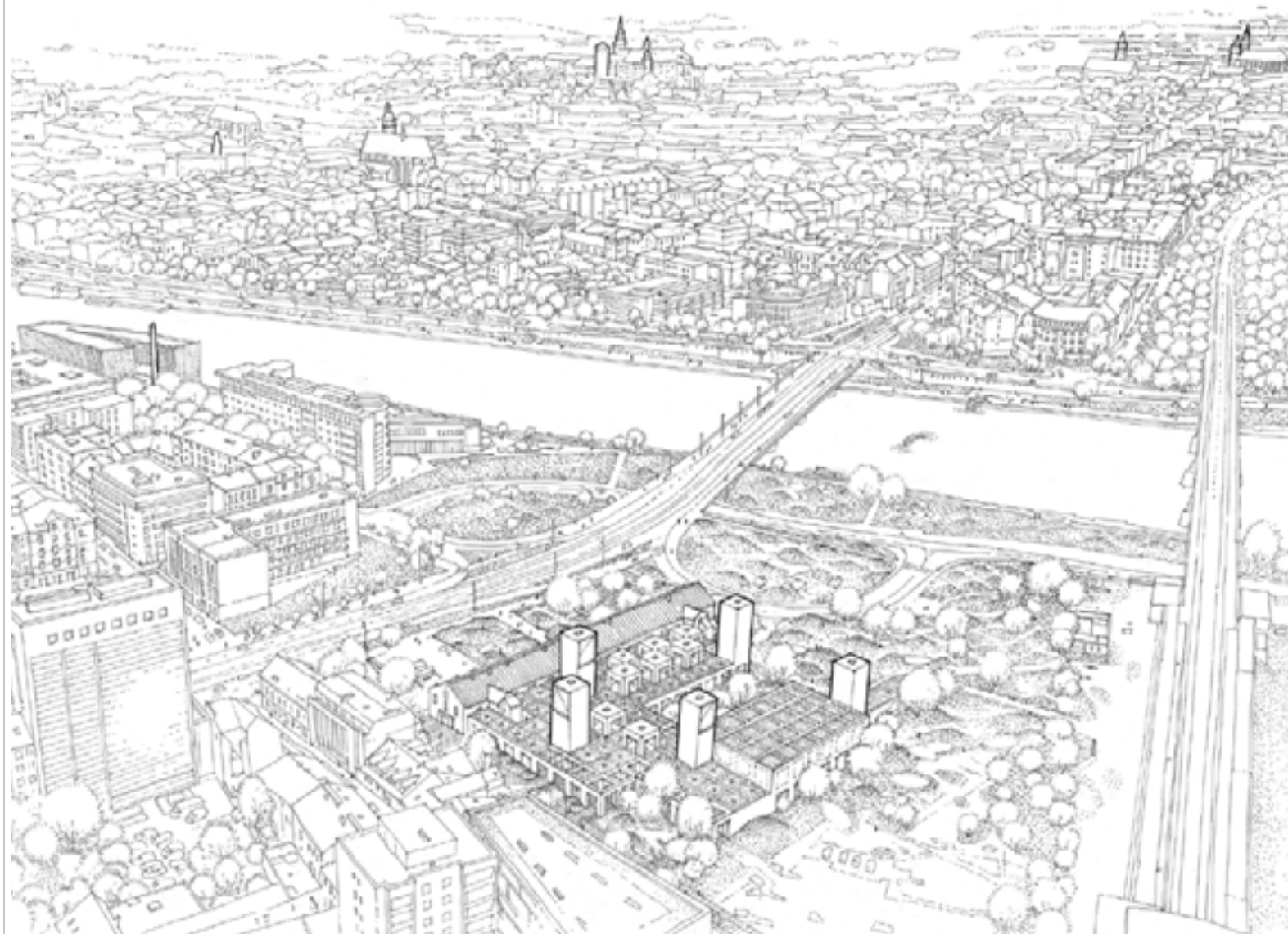
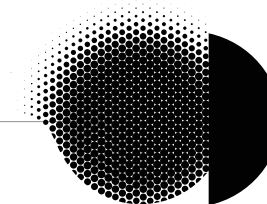




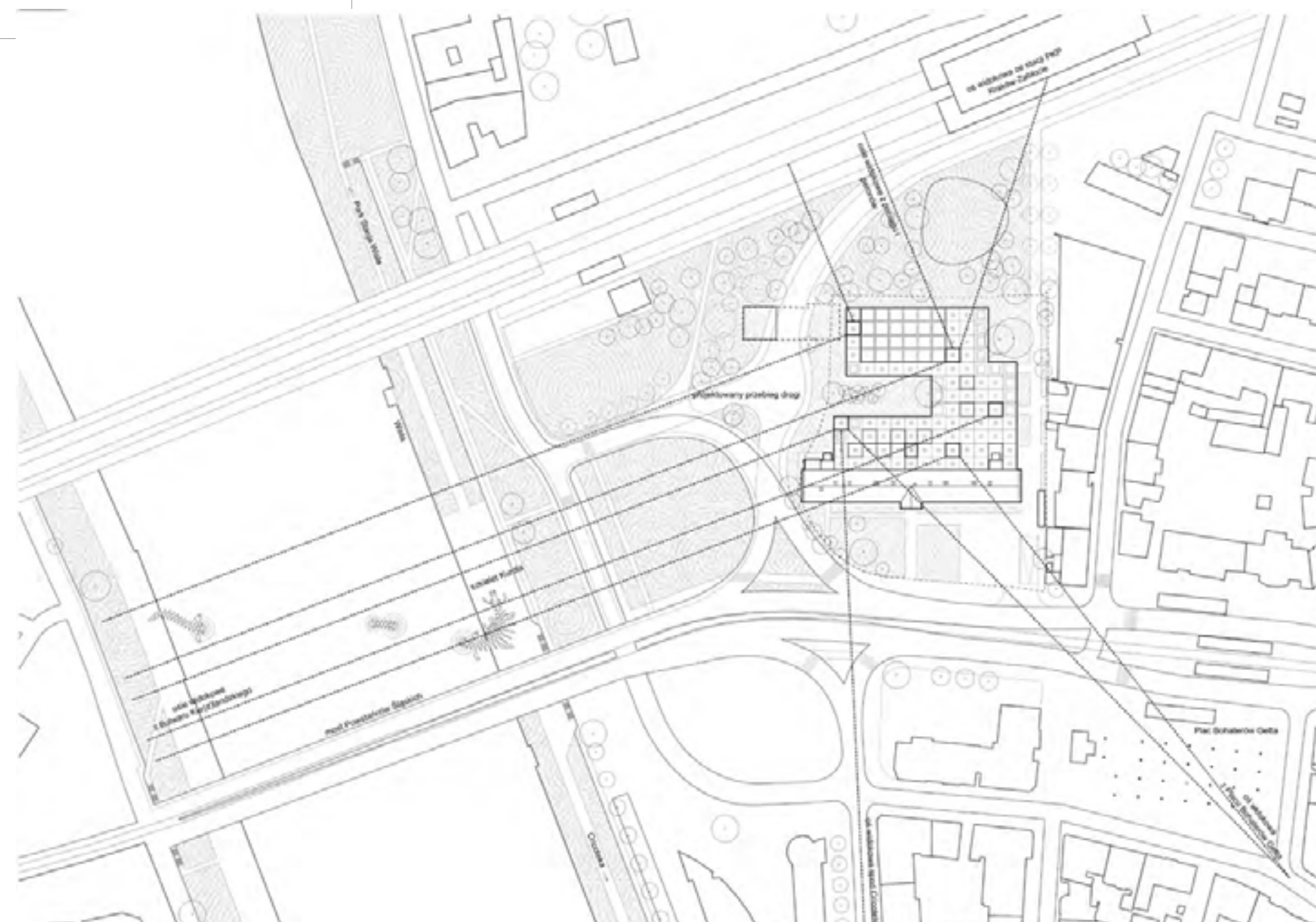
Planeta Lem a Skład Solny

Teren przeznaczony pod nowy budynek Centrum Literatury i Języka Planeta Lem rozciąga się za zabytkowym Składem Solnym. W trakcie konkursu analizowaliśmy różne relacje nowej i starej tkanki miejskiej – towarzyszyło nam przekonanie, że zabytkowy gmach jest w swojej formie wartościowy, wobec czego nie chcieliśmy nowym obiektem go przytłoczyć lub karykaturować. Odrzuciliśmy też dwa nasuwające się podejścia wykorzystane w znajdujących się nieopodal Cricotece i MOCAK-u. Nowy budynek jest niższy, a swoim kształtem nie stara się naśladować sąsiadów ani z nimi konkutować. Jedynie wystające ponad jego dach obiekty sygnalizują znajdującą się pod nimi Planetę Lem.

analiza relacji nowego obiektu do zabytkowej tkanki



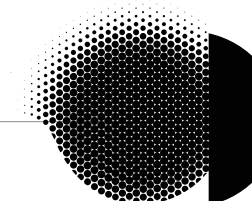
widok z lotu ptaka na charakterystyczne sylwetki krakowskich wież



studium zagospodarowania terenu 20 50 100 1:2000

Planeta Lem a Skład Solny

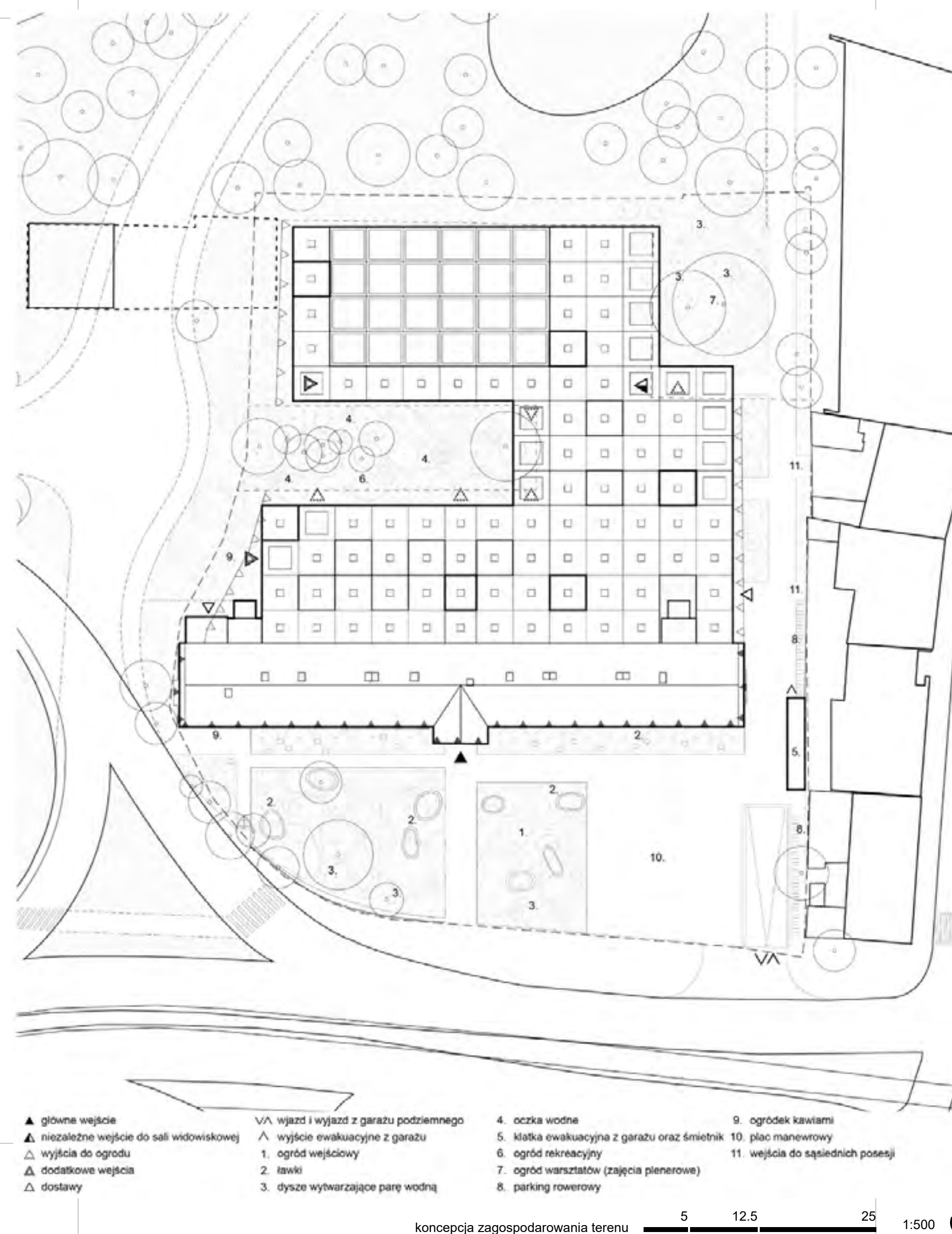
Kraków jako jedno z nielicznych już miast w Polsce zdołał zachować panoramę opartą na założeniach wież oznaczających ważne obiekty. Wystające zza Składu Solnego wieże znajdują się w nieprzypadkowych miejscach, tak samo jak przemyślany jest kierunek ich „patrzenia”. Zgodnie z intencjami koncepcji konkursowej wystające elementy służą do komunikowania się Planety Lem z miastem i na odwrót. Kompozycja wież zapewnia ich dobrą widoczność spod Cricoteki, z placu Bohaterów Getta, znad Wisły i ze stacji kolejowej Kraków Zabłocie, dając z samego obiektu dobry widok na Cricotekę, Wisłę i kopiec Kraka.

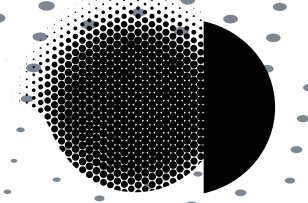


widok na wejście główne

Plan zagospodarowania terenu

Plan zagospodarowania terenu został silnie ukształtowany przez zapisy planu miejscowego, który zakłada dwa obszary zieleni parkowej we wschodniej i północnej części opracowywanego obszaru. Projektowany obiekt, którego struktura opiera się na jasno zdefiniowanym module, dokładnie wypełnia dostępny pod zabudowę teren, wytwarzając tym samym trzy zielone przestrzenie rekreacyjne – jedną przed istniejącym budynkiem Składu Solnego (będącą też głównym placem, otwartym zawsze dla wszystkich) oraz dwie w głębi działki, bardziej kameralne, dostępne w godzinach działania obiektu (te przestrzenie są też przeznaczone do organizacji wydarzeń na świeżym powietrzu przez inwestora). W południowej części działki znajduje się ścieżka, pełniąca w razie potrzeby rolę drogi pożarowej, prowadząca do jednego z ogrodów rekreacyjnych, która być może kiedyś będzie stanowić kolejne piesze połączenie ulicy Na Zjeździe z Zabłociem.



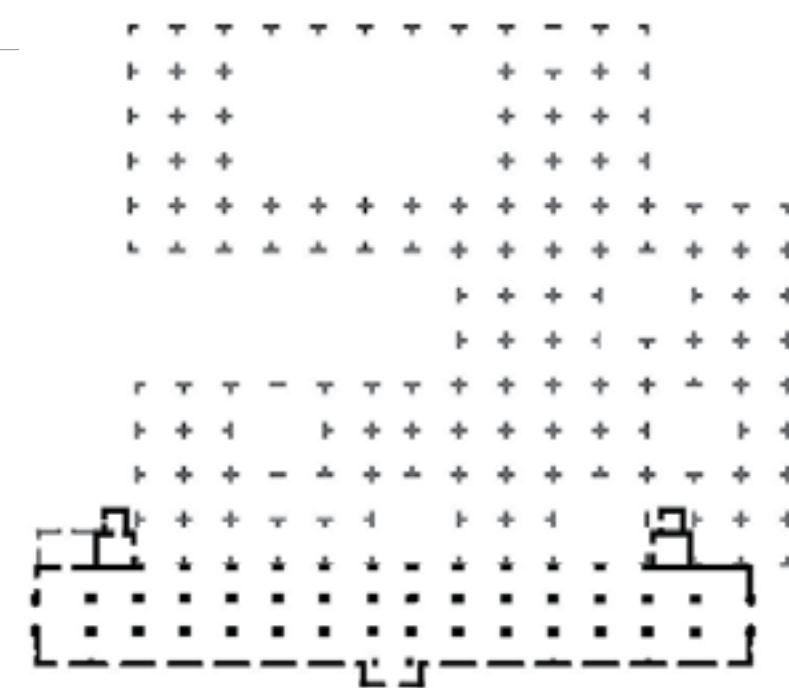


PLANETA LEM
Centrum Literatury i Języka





okładka książki Stanisława Lema „Niezwyciężony”



schemat struktury Planety Lem

Inteligencja roju

Forma budynku jest wynikiem konsekwentnego stosowania określonych reguł, a nie odgórnie wymyślonej stylistyki, dzięki czemu jest ona uniwersalna. Projektowaniu towarzyszyło przekonanie, że struktura tego typu budynku powinna być możliwie podatna na zmiany w funkcji i sposobie użytkowania.

Przestrzeń składająca się z „roju” identycznych w rzucie, ale zmiennych w przekroju modułów, umożliwia dowolną aranżację wnętrza, a zamykanie niektórych części wystawy nie powoduje utraty jej charakteru. Zwielokrotnione we wszystkich kierunkach komórki tworzą wrażenie nieskończoności i odrealnienia.

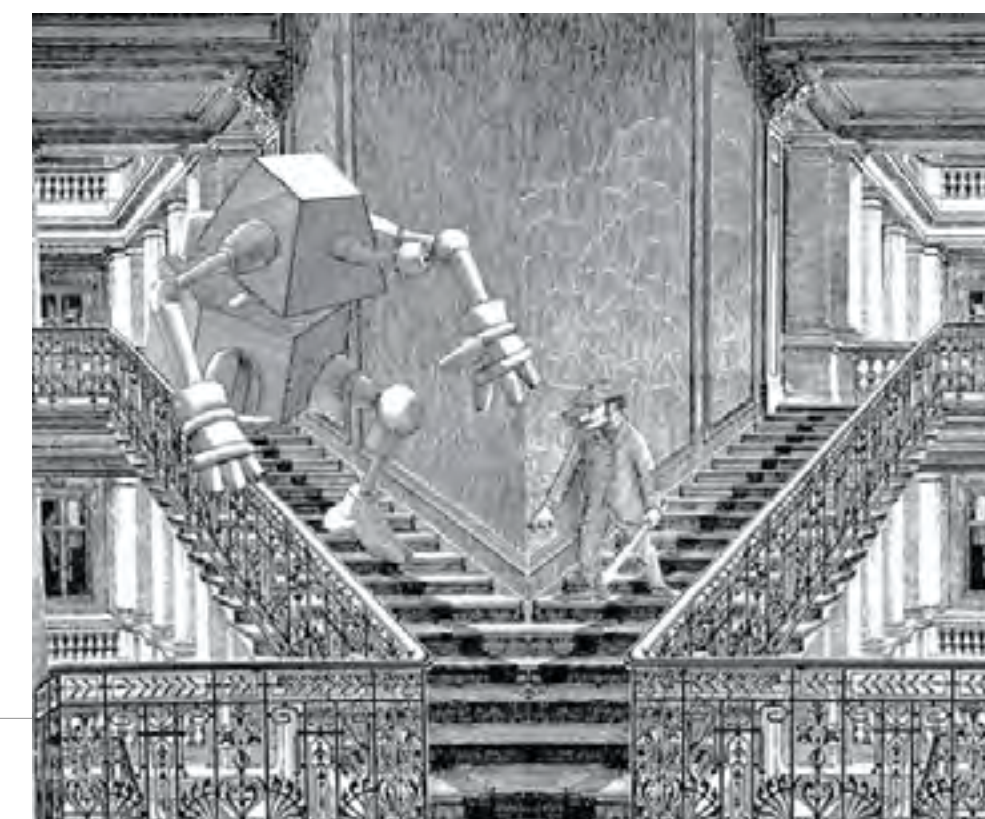
Dzięki powtarzalnej strukturze wyjęcie lub dołożenie do przestrzeni kilku modułów nie powoduje zmiany charakteru całości założenia – jak rekin bez ogona nie będzie już rekinem, tak ławica śledzi pozbawiona kilku ryb nadal pozostaje ławicą.



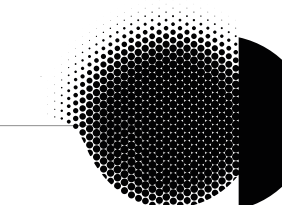
krużganki krakowskiego klasztoru oo. Dominikanów



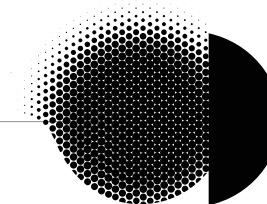
widok na powtarzalną strukturę kubików Planety Lem



ilustracja Daniela Mroza do powieści Stanisława Lema



PLANETA LEM
Centrum Literatury i Języka



PLANETA LEM
Centrum Literatury i Języka



widok przez Wieżę Języków na przestrzeń ekspozycyjną i ogród



widok na salę widowiskową



widok na ogród rekreacyjny z foyer sali widowiskowej



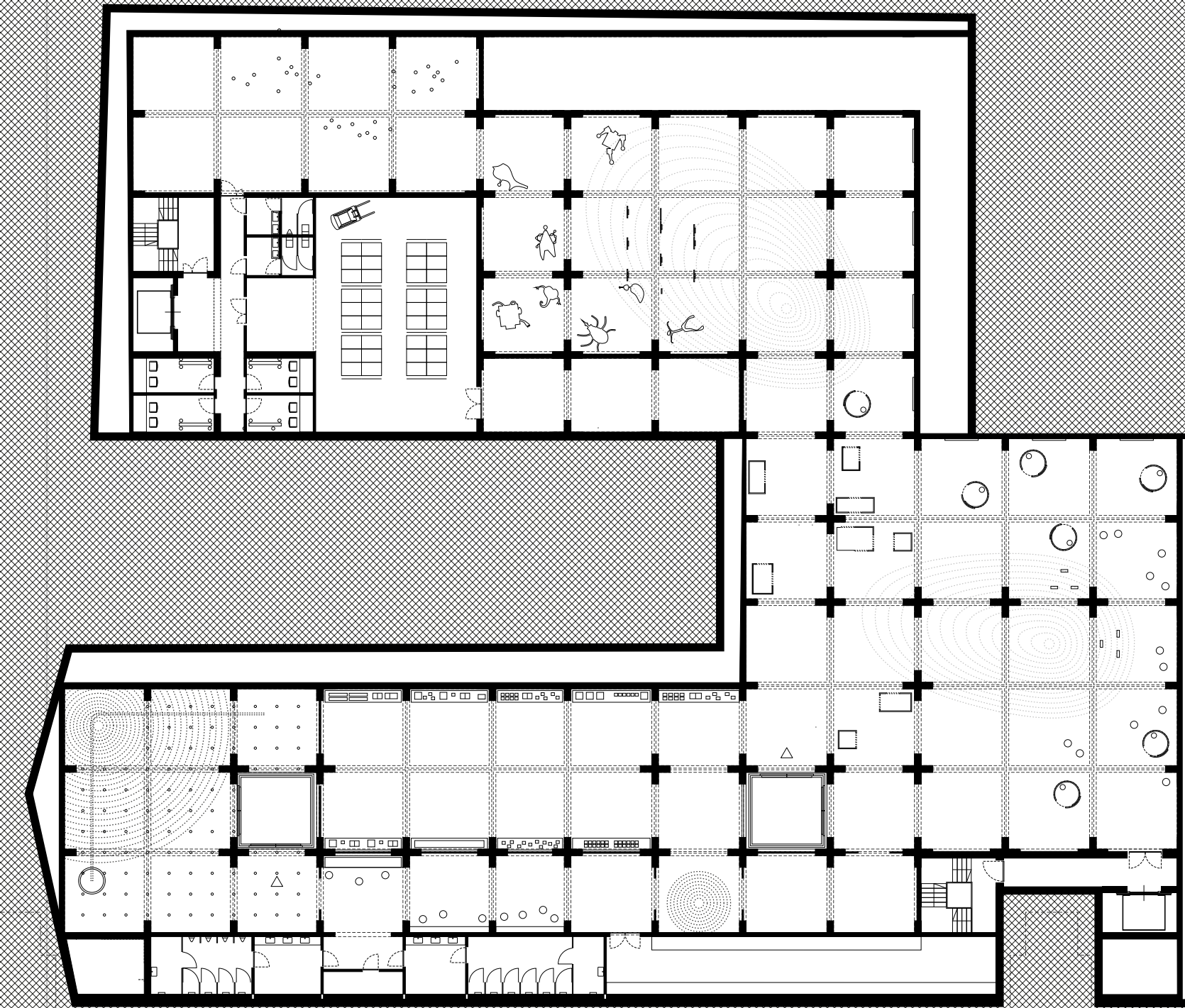
kondygnacja -1 - przestrzeń ekspozycyjna

Kondygnacja -1

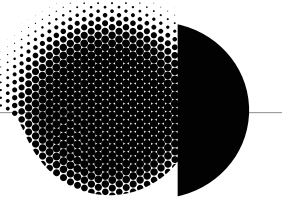
Kondygnacja -1 to miejsce w całości poświęcone wystawie na temat patrona Centrum Literatury i Języka – Stanisława Lema. Komunikacja pomiędzy poziomem parteru a wystawą odbywa się za pomocą pneumatycznej platformy o powierzchni jednego modułu.

Wystawa składa się z kilku światów – oddzielnych, niezależnych przestrzeni, które są względem siebie równorzędne.

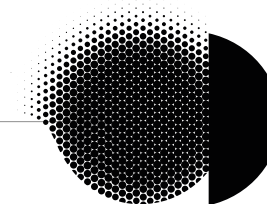
Na tej kondygnacji znajduje się większość przestrzeni technicznej potrzebnej dla obsługi budynku.



rzut kondygnacji -1 4 10 20 1:400



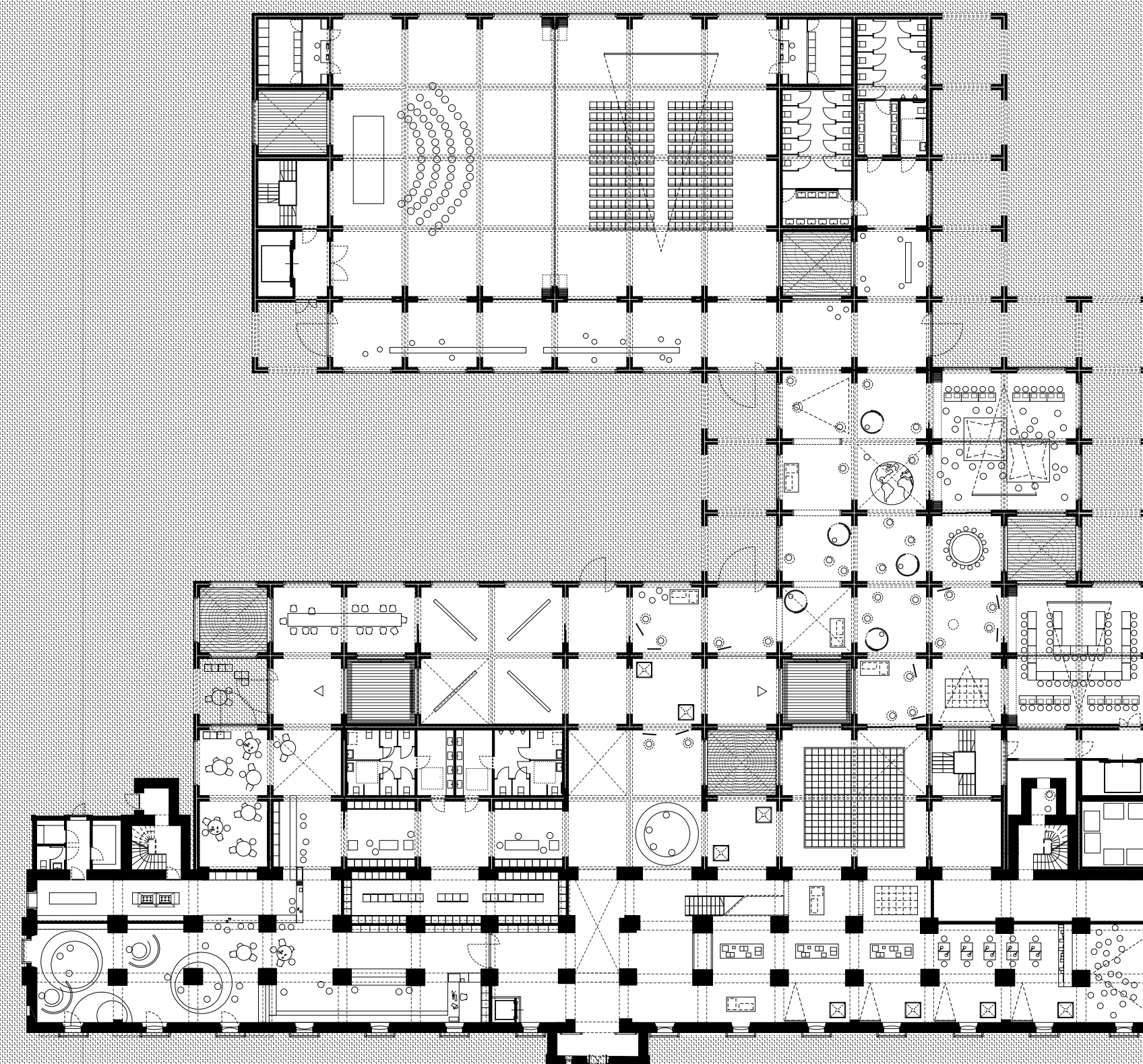
PLANETA LEM
Centrum Literatury i Języka



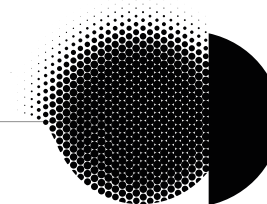
przestrzeń wielofunkcyjna

Kondygnacja 1

Główne wejście do budynku znajduje się w miejscu obecnego głównego wejścia do Składu Solnego. W Składzie Solnym znajduje się kawiarnia/restauracja (po lewej stronie od wejścia) oraz strefa księgarni (po prawej stronie od wejścia). Na wprost od drzwi wejściowych znajduje się hol z kasami, za którym rozciąga się wielofunkcyjna przestrzeń, której sposób użytkowania będzie zmieniał się w zależności od potrzeb inwestora. W każdym z „kubików” może odbywać się niezależne spotkanie, jest również kilka większych sal, w których mogą być prowadzone warsztaty lub większe prelekcje. Przestrzeń wielofunkcyjna jest „podziurawiona” przez wieże – mimo że nie blokują widoku (są zabudowane szkłem z każdej strony), to nie można przez nie przejść. Dalej mija się po lewej stronie jeden z rekreacyjnych ogrodów i dochodzi się do strefy sali widowiskowej, która przez swoje położenie może działać niezależnie od reszty obiektu (można ją również zamknąć, gdy nie jest potrzebna).



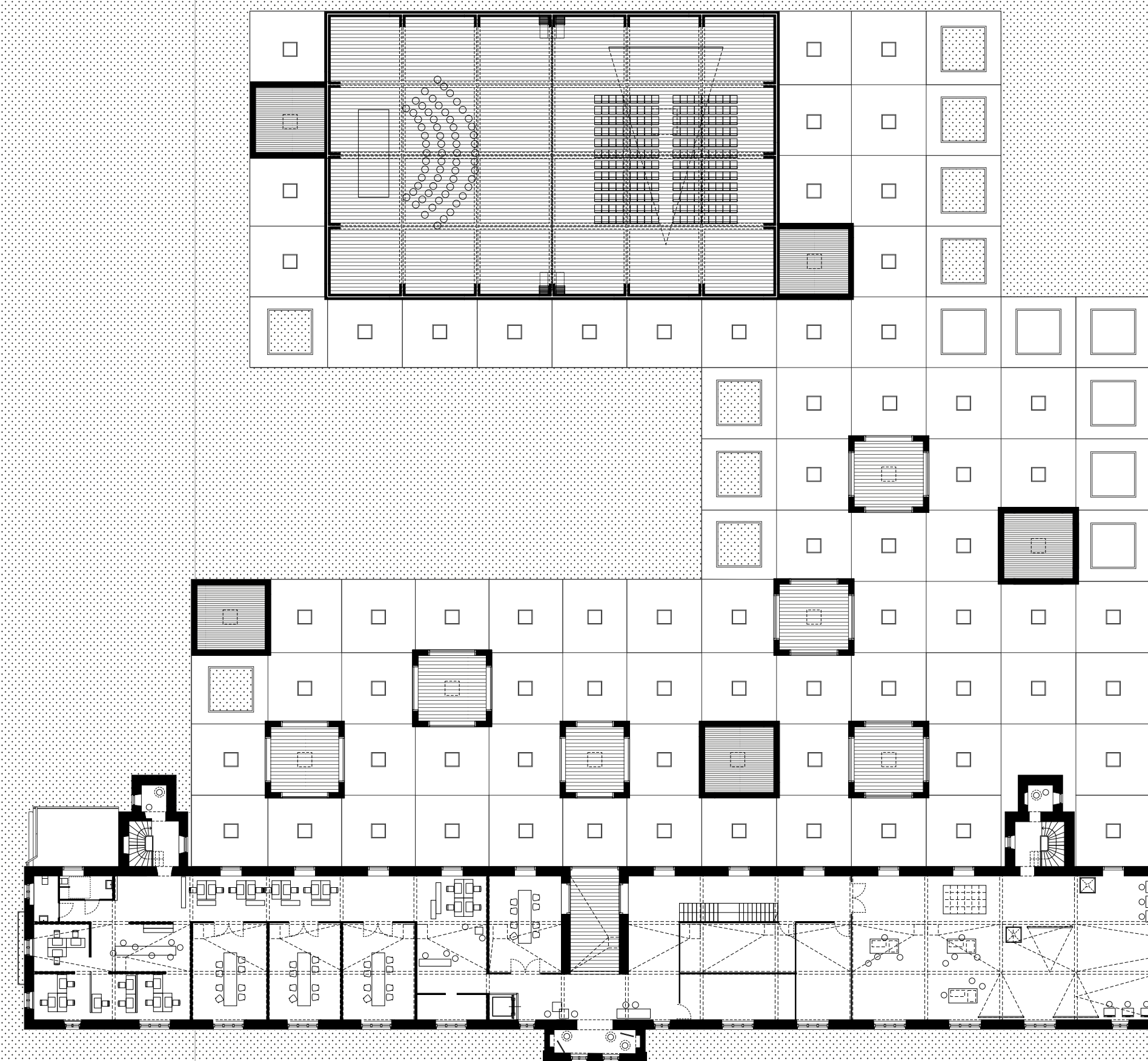
rzut kondygnacji 1 4 10 20 1:400



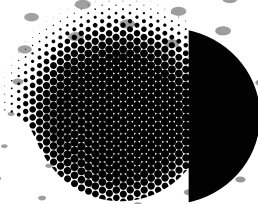
kondygnacja 2 - przestrzeń biurowa Składu Solnego

Kondygnacja 2

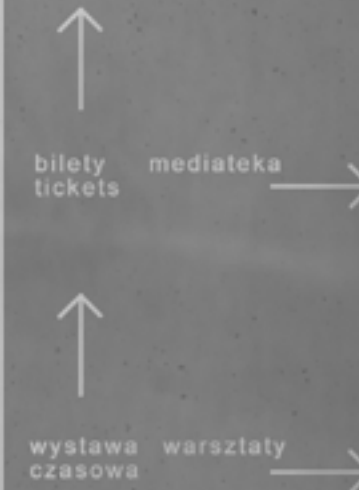
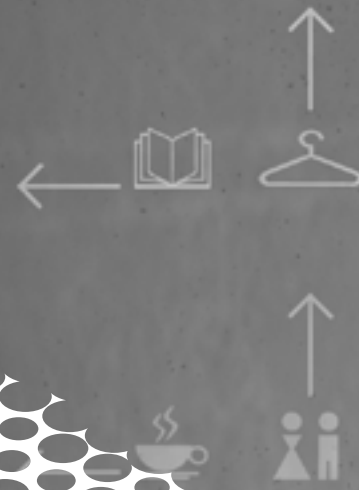
Druga kondygnacja Składu Solnego przeznaczona jest pod powierzchnie administracyjne i biurowe – znajdują się tu gabinety, sale konferencyjne, sale spotkań oraz kilka dodatkowych sal warsztatowych.

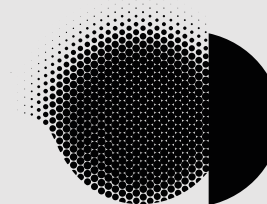


rzut kondygnacji 2 4 10 20 1:400

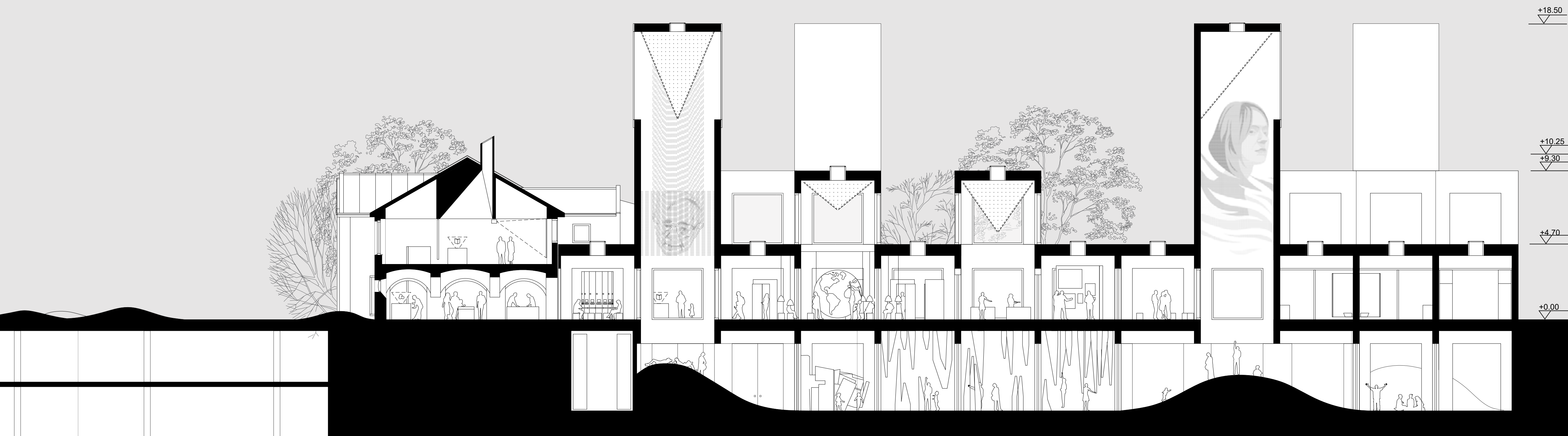


PLANETA LEM
Centrum Literatury i Języka





PLANETA LEM
Centrum Literatury i Języka



przekrój AA 2 5 10 1:200

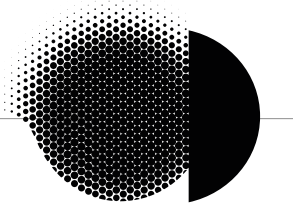
PLANETA LEM. CENTRUM LITERATURY I JĘZYKA

Ogrody

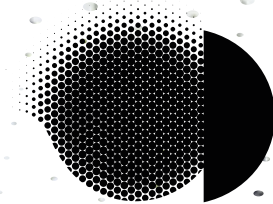
Przestrzenie rekreacyjne Planety Lem dzielą się na kilka stref. Pierwszym miejscem, z którym użytkownik wchodzi w interakcję, jest plac wejściowy. Ta przestrzeń jest zawsze otwarta, niezależnie niezależnie od godzin pracy Planety Lem. Ten teren działa w swoim zamyśle inaczej niż zwykły miejski plac (bo takie funkcje pełni położony obok plac Bohaterów Getta) – oferuje kameralność i możliwość ukrycia się, odpoczynku od zgiełku miasta, hałasu generowanego przez ruchliwą ulicę Na Zjeździe i linię tramwajową. Jest to możliwe dzięki zaprojektowanym „górkom”. Charakterystyczne, dziwne, niecodzienne ukształtowanie terenu, składa się z małych zarośniętych pagórków. Można się za nimi ukryć, wspinać się na nie lub bawić się między nimi. Celem tej przestrzeni jest zapewnienie odrobiny spokoju, prywatności użytkownikom, pomimo sporej ekspozycji na przestrzeń miasta. Kolejną przestrzenią jest wewnętrzny ogród położony w północnej części omawianego obszaru. Jest on otwarty w godzinach działania Planety Lem. Jego kompozycja również opiera się na projektowanych zarośniętych pagórkach. Jest to przestrzeń zarówno służąca rekreacji użytkowników, ale również estetyzacji wnętrza – ten ogród stanowi przedłużenie przestrzeni wielofunkcyjnej Planety Lem, otwiera się też na niego *foyer* sali widowiskowej. Ogród położony we wschodnim krańcu działki, docelowo ma być użytkowany jako zewnętrzna sala warsztatowa – w słoneczne dni mogą się tutaj odbywać dodatkowe spotkania literackie, małe wykłady lub prelekcje.



ogród rekreacyjny

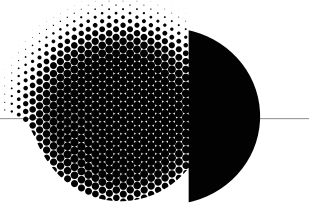


PLANETA LEM
Centrum Literatury i Języka

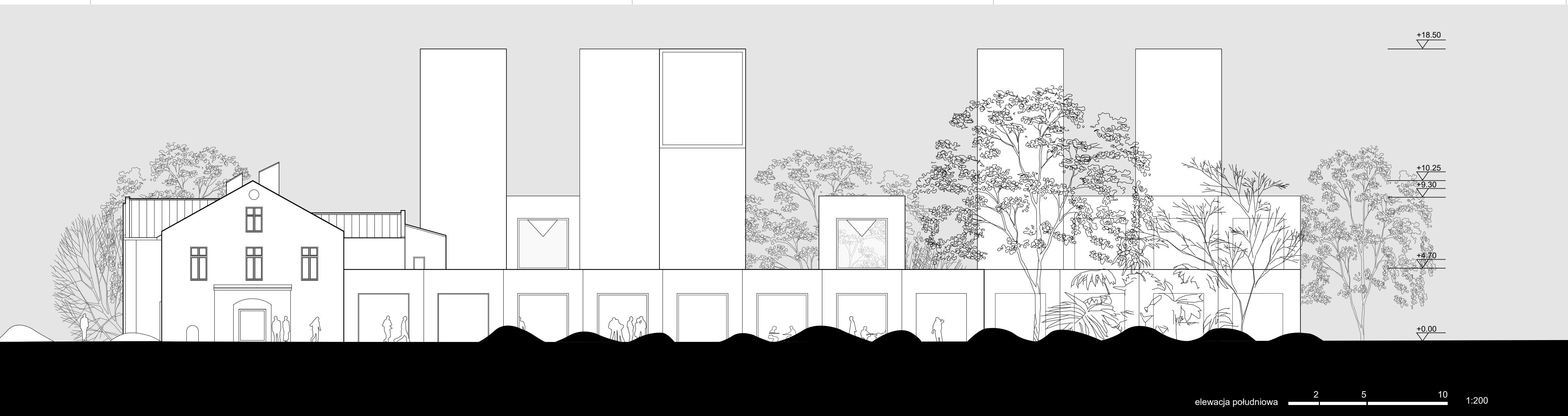


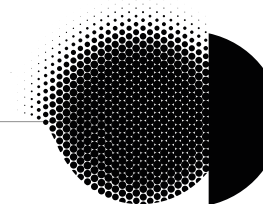
PLANETA LEM
Centrum Literatury i Języka





PLANETA LEM
Centrum Literatury i Języka

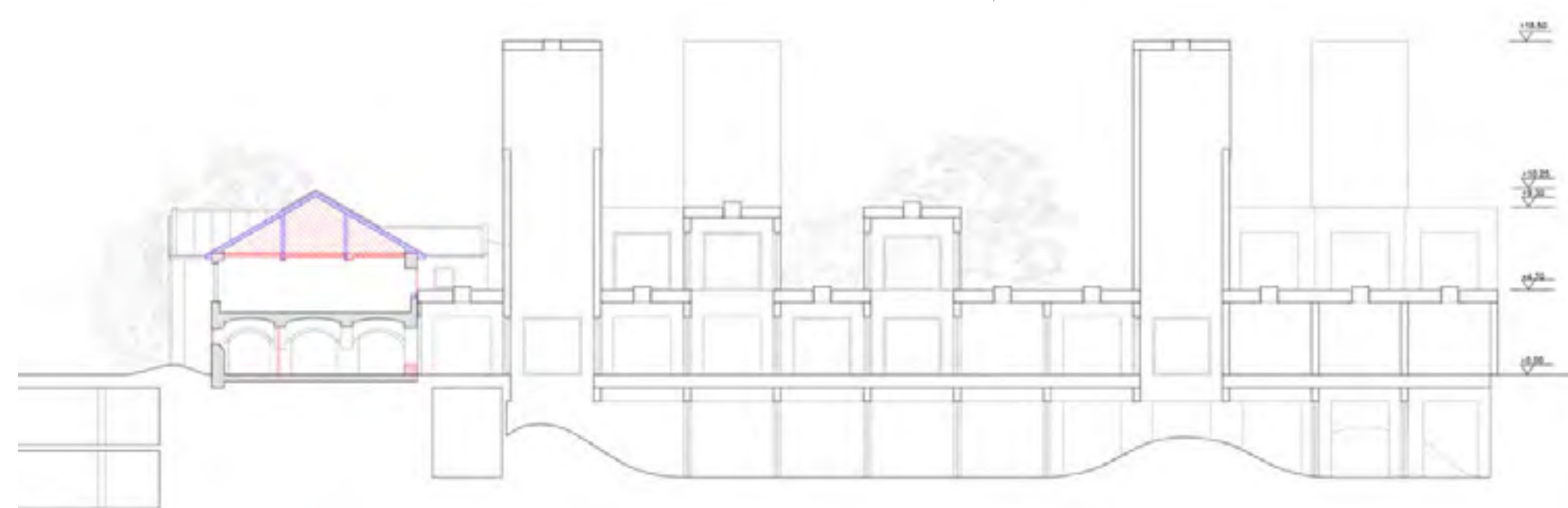




Skład Solny – tkanka zabytkowa

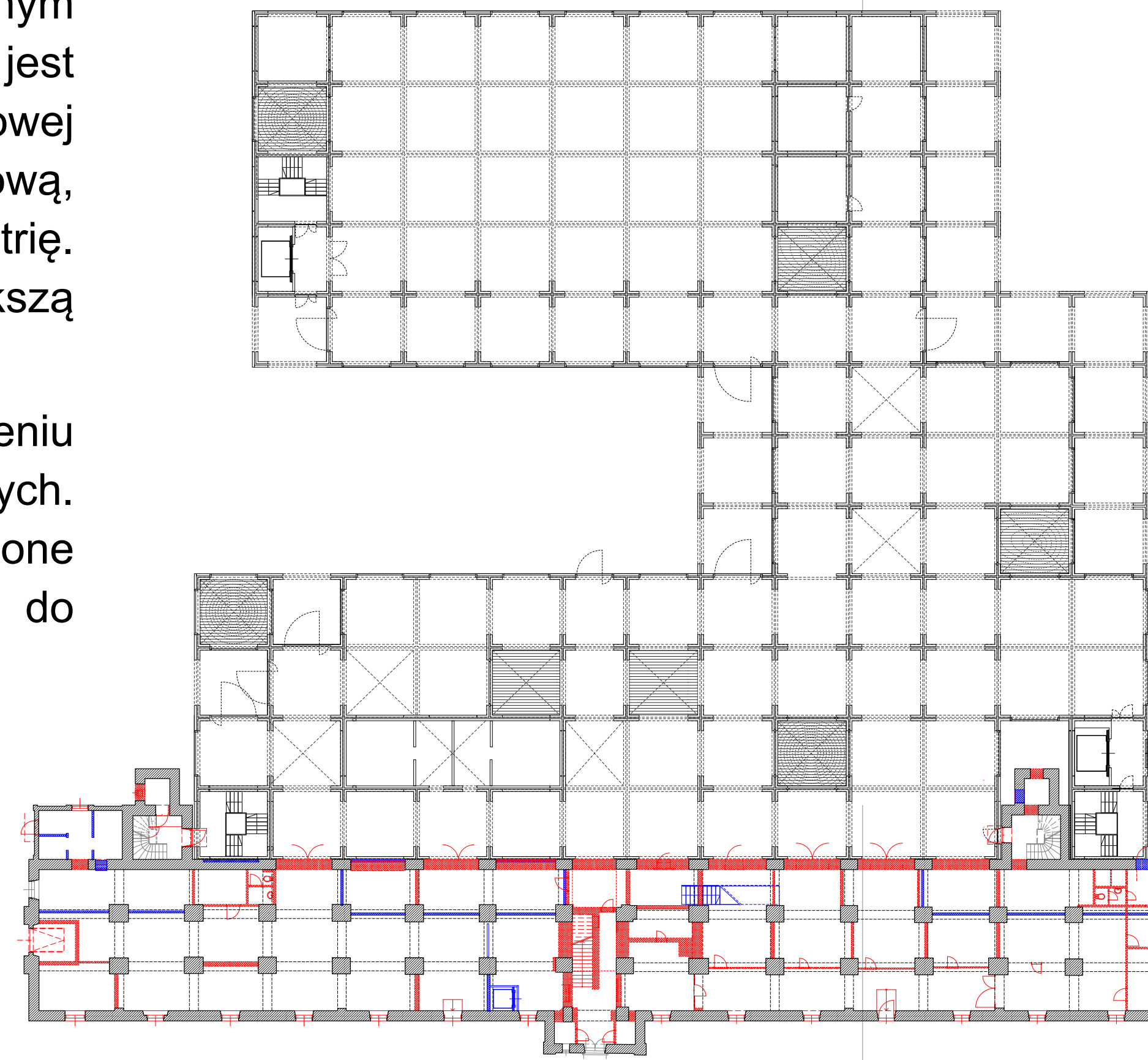
Konstrukcja drewniana dachu Składu Solnego jest w złym stanie technicznym i wykazuje oznaki korozji biologicznej. Także konstrukcja murowana jest zawilgocona, miejscowo popękana. Przewiduje się rozebranie więźby dachowej i stropu drewnianego nad piętrem i zastąpienie ich ramową, stalową, jednoprzęsłową konstrukcją dachu, odtwarzającą jego pierwotną geometrię. Strop nad piętrem nie będzie odtwarzany, dzięki czemu wnętrze zyska większą wysokość.

Mury zostaną osuszone i poddane renowacji, polegającej na uzupełnieniu ubytków i zszyciu pęknięć. Wykonana zostanie izolacja ścian fundamentowych. Istniejące fundamenty murowane ścian zewnętrznych zostaną zabezpieczone przez podbicie mikrokolumnami w technologii iniekcji ciśnieniowej *jet grouting*, do poziomu spodu podziemia projektowanych budynków.



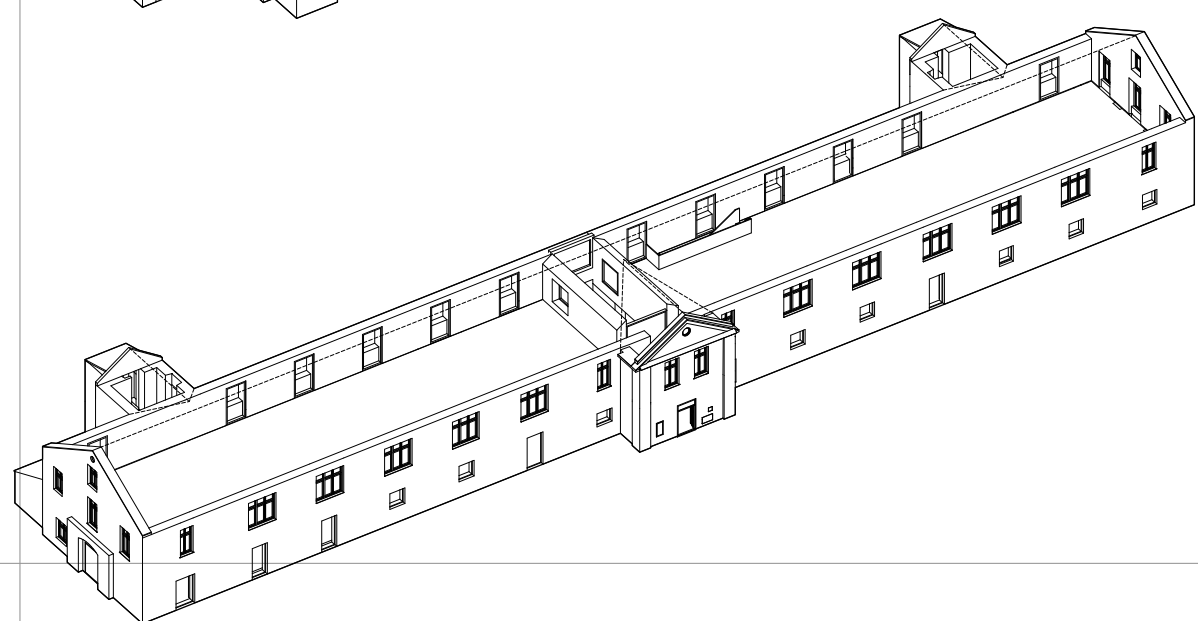
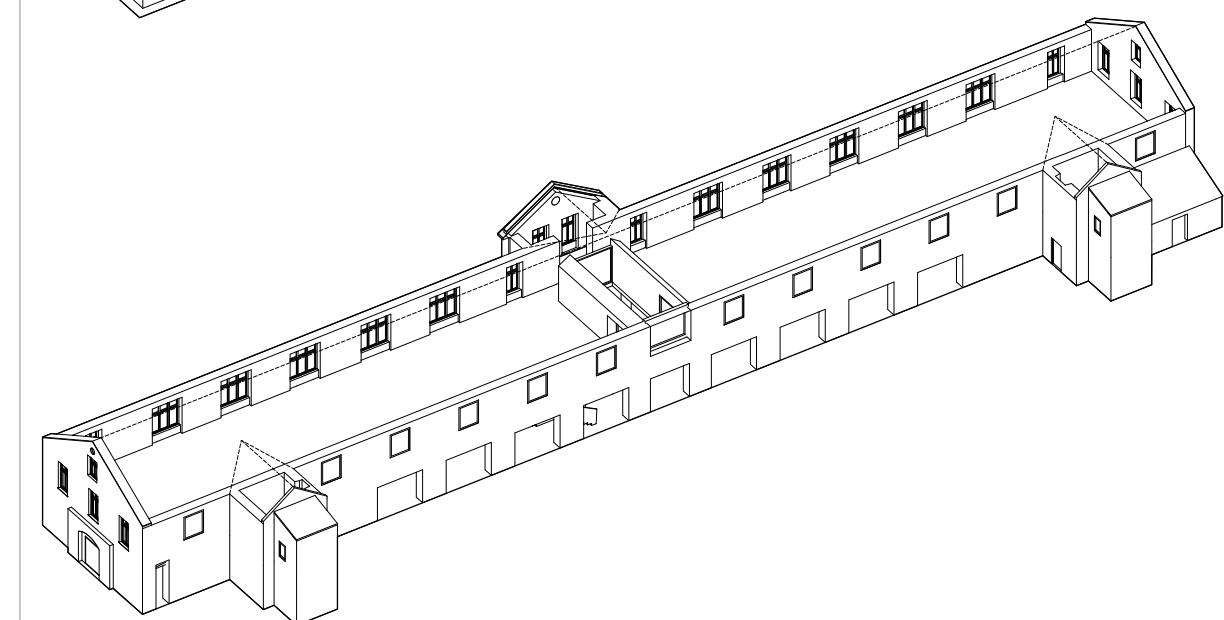
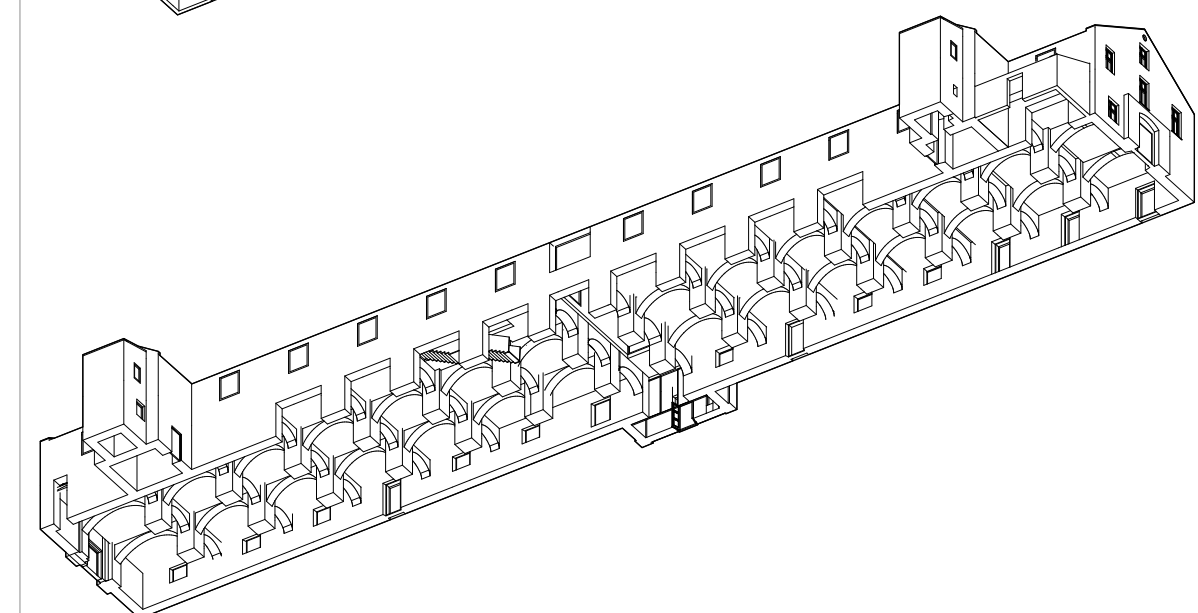
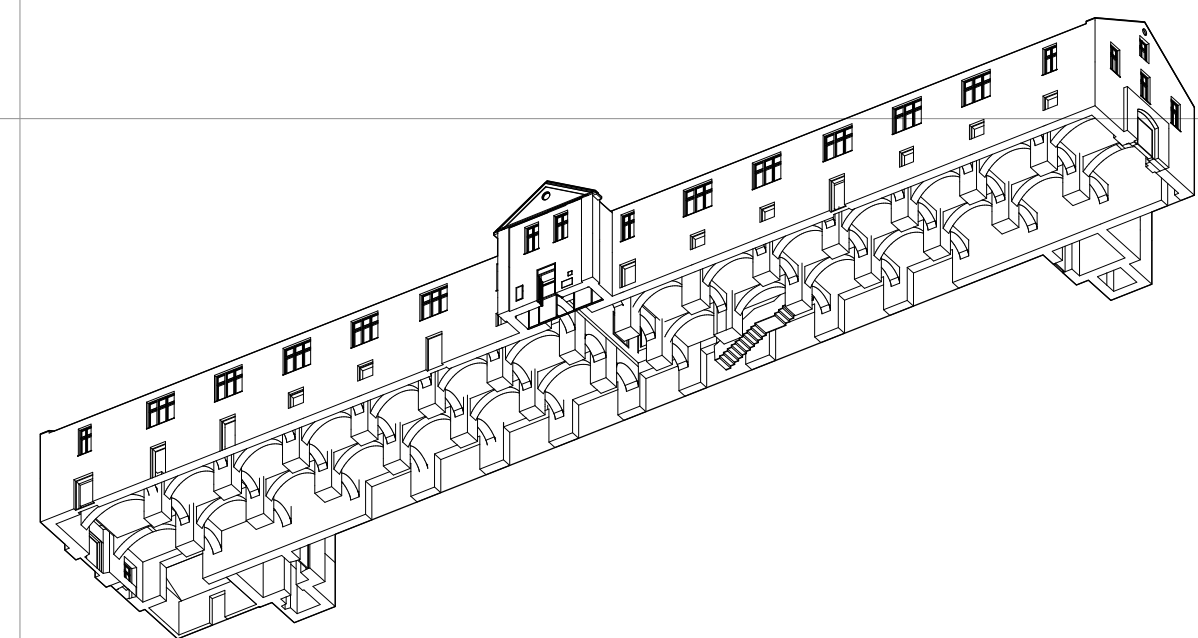
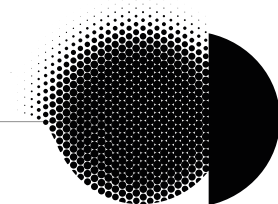
- - część projektowana
- - część zachowana
- - część likwidowana

przekrój 1:400

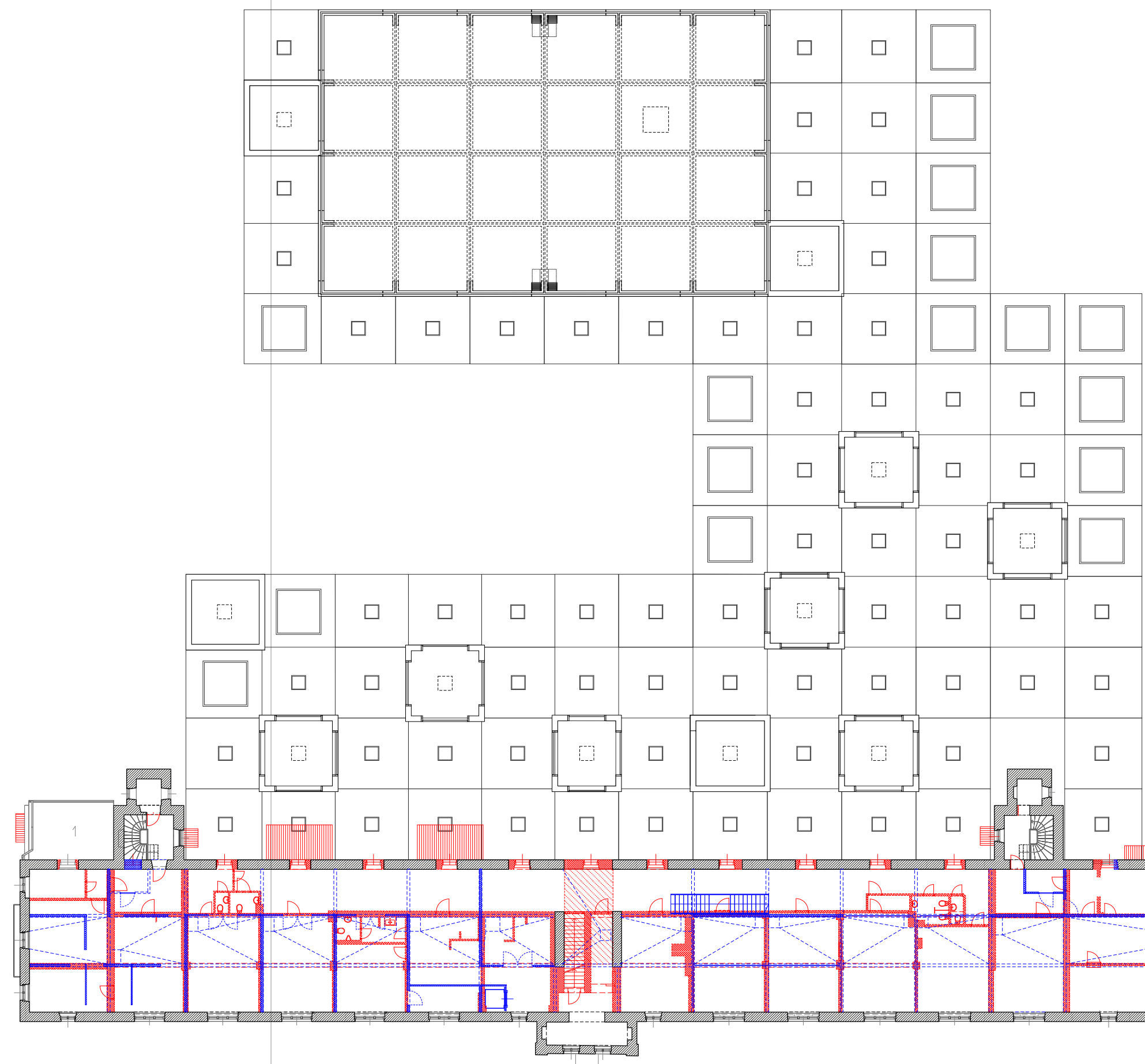





- - część projektowana
- - część zachowana
- - część likwidowana

rzut kondygnacji 2 1:400

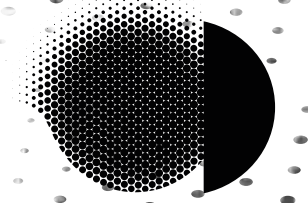


schematy przeprojektowanej tkanki istniejącego budynku Składu Solnego



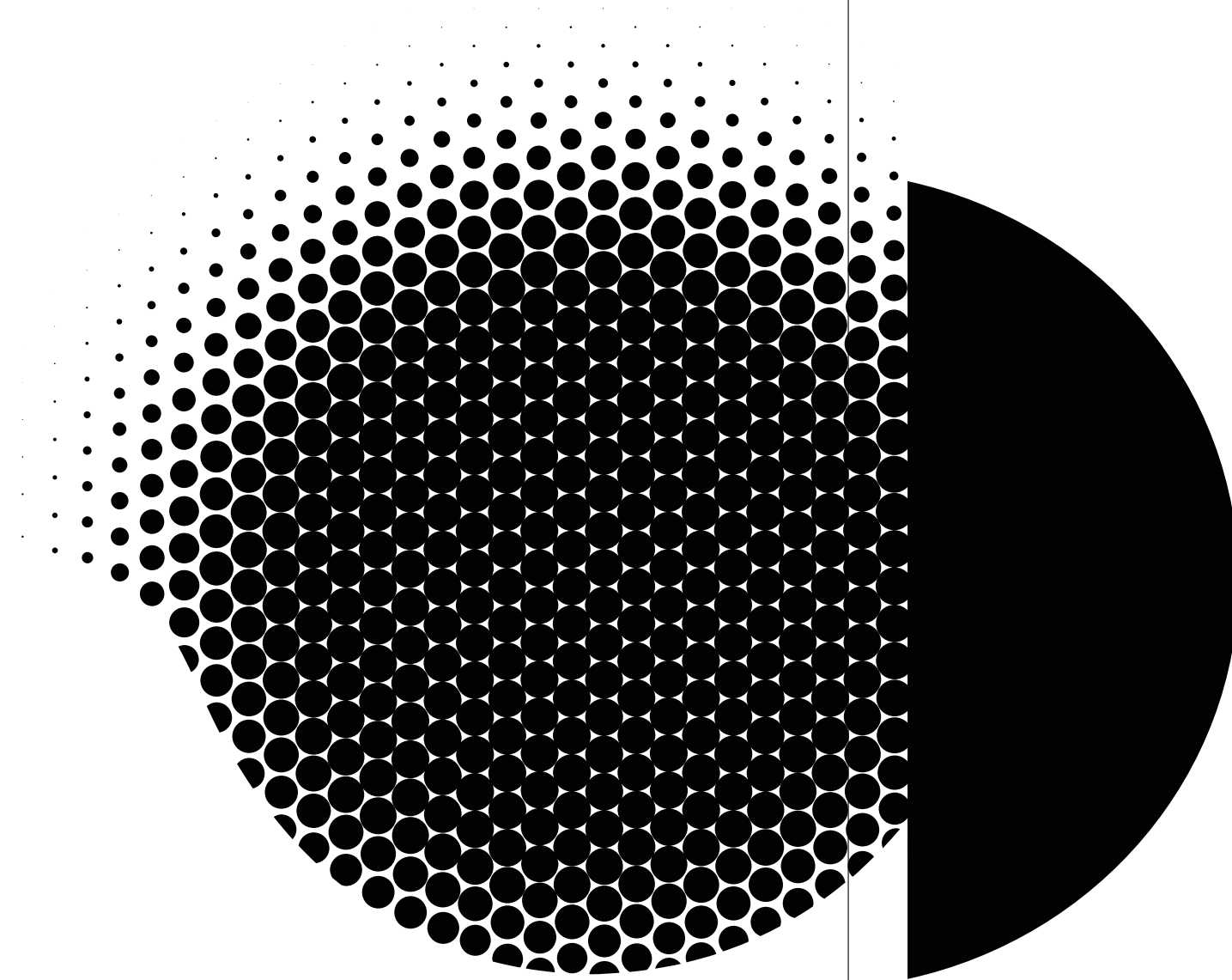
-  - część projektowana
-  - część zachowana
-  - część likwidowana

rzut kondygnacji 2  1:400 



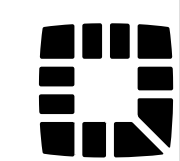
PLANETA LEM
Centrum Literatury i Języka





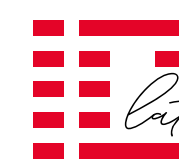
PLANETA LEM

Centrum Literatury i Języka



Kraków

kbf:



KRAKÓW
MIASTO LITERATURY
UNESCO